

Publicidade

A cereja é uma fruta com cor e sabor marcantes

» P5



Imóveis » P7

Confira as ofertas da Luciana Imóveis



Acontece

“Dias Felizes”, de Samuel Beckett, no Sesc Pompeia » P8

20 a 26 de junho | Ano 25 | N° 1.219 | Mais informações sobre reportagens acesse: www.jornaldagente.inf.br

Distribuição gratuita

Jornal da Gente



Foto: Divulgação

SANEAMENTO

Novo Plano Municipal terá participação popular

» Audiência Pública acontece na segunda-feira, 22 » P3



Foto: Divulgação

ADMINISTRAÇÃO PÚBLICA

Correios realizam novo leilão do Complexo Baumann

Novo ciclo terá deságio de até 25% P4



Foto: Divulgação

SUSTENTABILIDADE

Invasão persiste no Ecoponto Leopoldina

Equipamento destinado a receber descartes como móveis, colchões, entulho de obras em residências, entre outros materiais inservíveis, o Ecoponto Leopoldina, construído pela Subprefeitura Lapa em 2019 e jamais inaugurado, continua inativo por conta de processo de reintegração de posse.

Atualmente, os baixos do Viaduto Mofarrej, onde deveria existir o Ecoponto, são usados como base das operações de desfazimento comandadas pelas Subprefeitura Lapa. Para descartes de inservíveis o Ecoponto ativo na região está localizado Rua Robert Bosch, 242

(Marginal Tietê, próximo à Estação Palmeiras-Barra Funda).

Localizado nos baixos do Viaduto Mofarrej, o espaço deveria ter sido entregue ao público no primei-

ro trimestre de 2020, mas as obras foram interrompidas na fase final por conta da pandemia de Covid 19. Com o local esvaziado e sem fiscalização ocorreu uma invasão, coincidindo com uma determinação do Supremo Tribunal Federal proibindo a execução de ações de reintegração de posse. Com o fim da pandemia, a Prefeitura entrou com pedido de recuperação do imóvel, mas ainda espera pela decisão final a Justiça.

Por meio de nota, a Subprefeitura Lapa informou que “em decorrência dessa ocupação, o espaço passou a ser utilizado de forma operacional, com o objetivo de evitar a ampliação da invasão, enquanto são adotadas as medidas administrativas e jurídicas necessárias para a retomada da posse do imóvel”.

ESPAÇO ABERTO

BRONCA

Ponto de ônibus escuro

Os usuários do da linha de ônibus 478P-10 – Vila Romana/Sacomã, cujo ponto final está localizado na esquina das ruas Vespasiano e Tito, reclamam que essa parada está sem iluminação há mais de duas semana. Segundo um dos usuários, os funcionários do ponto e motoristas tentam resolver por conta própria e já acionaram o Portal SP156, mas ainda não foram atendidos.



RESPOSTA

O JG enviou novamente o pedido à Subprefeitura Lapa e aguarda retorno. Vale ressaltar que a Subprefeitura Lapa orienta os munícipes a encaminhar os pedidos de tapa-buraco, recapeamento, poda de árvores, corte de grama, limpeza de bueiros e varrição e outros através do Portal 156 ou pelo Chat SP156, canal da Prefeitura para solicitação de serviços e envio de denúncias via WhatsApp, pelo telefone (11) 3230-5156.

Envie sua bronca ou mesmo elogios para Redação JG – Rua Faustolo, 60, Água Branca CEP 05041-000, Água Branca ou pelo email: semanajg@gmail.com; se preferir vá direto ao site: www.jornaldagente.inf.br, seção Bronca da Gente.

EDITORIAL

LÚCIA HELENA **Oliveira**
Editora



Espera prolongada

Mesmo com a forte ocupação imobiliária que está trazendo condomínios clube para a Leopoldina, os baixos do Viaduto Mofarrej, hoje vizinho a vários desses luxuosos empreendimentos, ainda é um ponto crítico na paisagem do bairro, permanecendo como um local de invasão irregular. Para resolver a questão e, de quebra, trazer maior sustentabilidade para a região, a Subprefeitura Lapa anunciou, em 2020, a inauguração de um Ecoponto embaixo desse viaduto. Passados quase seis anos, o equipamento ainda não foi instalado, já que permanece sem conclusão um processo aberto para reintegração de posse da área.

O objetivo dos ecopontos é serem equipamentos para receber grandes volumes de material descartado, como móveis, colchões e entulho de obras, além de restos de podas de árvores e recicláveis em geral. Cada ecoponto funciona diariamente, inclusive aos domingos e feriados, e o munícipe pode descartar gratuitamente até 1 m³ de entulho.

O investimento da Prefeitura nesse tipo de solução ecológica tem sido bastante significativo. Vinte e dois anos depois de inaugurar sua primeira unidade — o Ecoponto Bresser, instalado em outubro de 2003 nos baixos do viaduto de mesmo nome, no Brás —, São Paulo consolidou uma rede que hoje conta com 126 eco-

pontos espalhados por todas as regiões da cidade. Somente em 2024, os ecopontos receberam mais de 315 mil toneladas de resíduos, número que já superava 360 mil toneladas em 2025. São cifras expressivas, mas que também revelam o tamanho do desafio: uma metrópole de 12 milhões de habitantes produz lixo em escala industrial, e qualquer lacuna na rede vira descarte irregular na esquina mais próxima.

A Leopoldina, com a demora em contar com um ecoponto, sem dúvida representa um desses desafios. Mesmo que, na área da Subprefeitura Lapa, já contamos com dois equipamentos do tipo: o Ecoponto Viaduto Antártica, inaugurado em outubro de 2012, e o Ecoponto Vila Jaguará, aberto em abril de 2013. Juntas, as duas unidades receberam 5,8 mil toneladas de resíduos apenas entre janeiro e julho de um único ano. Um volume que demonstra tanto a adesão da população quanto a necessidade de ampliar a oferta na região.

O impacto positivo da rede, onde ela existe, é inegável. Em 2016 havia 4 mil pontos viciados de descarte na cidade; hoje são cerca de 1,2 mil — uma redução de 70%. Eis aí, portanto, a importância de os moradores da Leopoldina, entre os quais eu me incluo, lutarem pela rápida liberação dos baixos do Viaduto Mofarrej e pelo início do funcionamento do nosso ecoponto.

ARTIGO

Hélio **Rodrigues**
Vereador pelo PT na Câmara Municipal de São Paulo



Zeladoria: da praça à tempestade

Você já se pegou desviando de um buraco na rua ou reclamando de lixo acumulado na calçada? Essas pequenas coisas fazem parte de um serviço maior, chamado zeladoria urbana. É aquele conjunto de cuidados que a cidade precisa para funcionar, como varrer as ruas, consertar calçadas e buracos, limpar bueiros ou até instalar equipamentos de ginástica nas praças. É o tipo de coisa que a gente só percebe quando está faltando, mas que afeta de verdade o nosso dia a dia.

Quando uma praça está limpa, bem iluminada e tem espaços agradáveis, ela se torna um convite para as pessoas. É como dizia a ativista Jane Jacobs: lugares ocupados se tornam mais seguros. Por outro lado, um local escuro, sujo e abandonado vira o lugar ideal para a violência e para problemas de saúde, como focos de dengue.

É por isso que a zeladoria não é um gasto, mas sim um investimento. Uma cidade bem cuidada gasta menos com atendimento médico para quem cai em buracos, previne enchentes com a limpeza de bueiros e está mais preparada para enfrentar emergências. É a famosa prevenção, que evita que um probleminha de hoje se torne uma crise enorme amanhã.

*Trecho extraído de artigo publicado no Blog Com a Palavra, da Câmara Municipal de São Paulo

COMUNIDADE

SANEAMENTO

População participa da construção do novo Plano Municipal

Apesar de apresentar os serviços de água e coleta de esgoto universalizado, a capital paulista ainda tem desafios para reduzir perdas e ampliar o tratamento de esgoto.

A cidade atende 99,29% da população com acesso à água e 97,31% com coleta de esgoto – esses serviços básicos estão alinhados com as metas estabelecidas pelo Novo Marco Legal do Saneamento Básico, isto é, 99% dos habitantes com acesso à água e 90% com coleta de esgoto que devem ser cumpridas até 2033.

No caminho da universalização do saneamento, São Paulo ainda precisa evoluir no tratamento de esgoto e reduzir o índice de perdas de água na distribuição. Segundo dados do novo diagnóstico do Sistema Nacional de Informações de Saneamento (SNIS), ano-base 2022, a capital paulista evoluiu 3,8 pontos percentu-

ais no índice de tratamento de esgoto em relação ao ano de 2021, tratando 75,24% dos esgotos gerados.

Por outro lado, o indicador de perdas na distribuição apresentou uma pequena piora de 0,17 p.p, indo de 29,9% para 30,07%. Esses dois serviços básicos ainda não estão alinhados com as metas para universalização.

Para traçar diagnósticos e fixar metas e ações prioritárias na área, a Prefeitura está elaborando o Plano Municipal de Saneamento Ambiental Integrado, que estará alinhado à Política Nacional de Saneamento Básico, ao Estatuto da Cidade, aos Objetivos de Desenvolvimento Sustentável (ODS) da ONU e à Nova Agenda Urbana,

A construção do plano contará com a contribuição da população, que está convidada a participar de uma Audiência Pública marcada para segunda-feira, 22,

às 18h30, no Centro Cultural São Paulo (CCSP), na Rua Vergueiro, 1000 – Liberdade.

Os interessados podem se inscrever previamente por meio de formulário eletrônico. A audiência será transmitida ao vivo pelo canal da Secretaria Municipal de Urbanismo e Licenciamento (SMUL) no YouTube. Além da audiência, a Prefeitura disponibilizará uma consulta pública digital entre os dias 16 e 30 de junho, por meio da plataforma Participe+, para que moradores, especialistas, entidades e demais interessados possam apresentar sugestões e contribuições ao plano municipal.

“Discutir saneamento é discutir saúde pública, qualidade de vida, resiliência climática e desenvolvimento urbano sustentável. Por isso, a participação da população é fundamental para a constru-



Tratamento de esgoto ainda é item a ser melhorado

ção do novo Plano Municipal de Saneamento Ambiental Integrado. Queremos ouvir moradores, especialistas, entidades e todos os interessados para definir, de forma transparente e participativa, as prioridades e estratégias que vão orientar São Paulo nas próximas décadas”, afirma a secretária municipal de Urbanismo e Licenciamento, Elisabete França.

Foto: Divulgação



**PREFEITURA DE
SÃO PAULO**

APRESENTA:

Paulistinha

O NOVO MASCOTE DA CIDADE



EU VOU TRAZER DICAS,
NOVIDADES E ROLÊS
DA CIDADE. FICA LIGADO!

Agora, você pode acompanhar tudo de São Paulo com o Paulistinha, um personagem criado pelo Mauricio de Sousa para a nossa cidade.

Conheça o Paulistinha.



Parque público não é mercadoria

São Paulo precisa decidir uma questão fundamental: os parques públicos devem continuar sendo espaços de convivência, contato com a natureza e lazer para todos ou serão transformados em negócios para poucos?

Tenho acompanhado com preocupação o avanço de um modelo que trata áreas públicas como oportunidades de exploração comercial. Cada vez mais, parques que deveriam ser livres e acessíveis acabam ocupados por eventos caros, publicidade excessiva, cercamentos, estruturas temporárias e atividades que limitam o uso coletivo.

O resultado é sentido por quem frequenta esses espaços diariamente. O cidadão comum encontra mais restrições, menos tranquilidade, menos áreas disponíveis para caminhar, descansar ou simplesmente aproveitar o contato com a natureza. Ao mesmo tempo, a fauna silvestre sofre as consequências desse processo: muitos animais são expulsos de seus habitats e inúmeros acabam morrendo.

É preciso afirmar com clareza: parque



público não é shopping center. Não é camarote. Não é ativo financeiro. Parque é patrimônio da população. É o lugar onde crianças brincam, idosos caminham, trabalhadores descansam após uma jornada intensa e famílias convivem em segurança e harmonia com a natureza. É também um espaço essencial para o equilíbrio ambiental e para a qualidade de vida de uma metrópole como São Paulo.

Evidentemente, manutenção é importante. Investimentos são necessários. A população merece parques bem cuidados, seguros e com infraestrutura adequada. No entanto, isso não pode servir de justificativa para transformar bens públicos em máquinas de lucro privado ou para subordinar o interesse coletivo a interesses econômicos.

Proteger essas áreas significa defender o meio ambiente, a qualidade de vida, o direito à cidade e uma concepção de democracia urbana em que o interesse público prevalece sobre a mercantilização dos espaços coletivos.

ADMINISTRAÇÃO PÚBLICA

Novo leilão do Complexo dos Correios terá deságio de até 25 %

Após não ter havido interessados no leilão realizado em maio, os Correios incluem novamente o Complexo Baumann, localizado na Vila Leopoldina, entre os imóveis que serão leiloados na quinta-feira, 25, num terceiro ciclo de ofertas de bens da estatal localizados em várias regiões do país. O complexo, situado nas ruas Hassib Mofarrej (nºs 91 e 205) e Baumann

(nº 14), chega à última oferta desta rodada com deságio de até 25%. Com terreno estimado em 22 mil m² e área construída de 20.718 m², o imóvel, um dos maiores ativos do portfólio de 37 bens que serão leiloados pelos Correios nessa nova etapa, tem avaliação de R\$ 135,1 milhões. Nessa terceira oferta, o valor mínimo será de R\$ 101,3 milhões.

Um local diferenciado de acolhimento de idosos

Iniciativa idealizada por dois sócios, uma administradora e um médico. Com investimento em qualificação e atualização na área de gerontologia, nosso objetivo é proporcionar o melhor ambiente de acolhida e suporte no processo de senescência.



Alimentação com qualidade
Higiene
Atenção dos cuidadores
Amplitude de ambientes
Terapias ocupacionais



Rua Tomé de Souza, 844 - City Lapa
Telefone: (11) 98931-1811 | Instagram: @recantodavilalapa

LAPA MUNDI

Por Greg Mattos com colaboração da redação

Críticas, elogios e sugestões

Contato: redacao@jornaldagente.inf.br

Violência contra idoso 1



Foto: Divulgação

A violência contra a pessoa idosa muitas vezes é invisível e silenciosa. Para ampliar a conscientização sobre o tema e fortalecer as ações de prevenção, acolhimento e proteção, a Secretaria Municipal da Saúde (SMS) reforça, neste Dia Mundial de Conscientização da Violência contra a Pessoa Idosa, 15 de junho, a importância da identificação precoce e do acompanhamento integrado realizado na rede municipal de saúde. Na capital, os casos são acompanhados pelas equipes multiprofissionais das Unidades Básicas de Saúde (UBSs), dos serviços especializados e pelos Núcleos de Prevenção da Violência (NPVs), que atuam na identificação, acolhimento, notificação e construção do plano de cuidado das vítimas.

Violência contra idoso 2

O Núcleo de Vigilância de Doenças e Agravos Não Transmissíveis (NDANT), área técnica da Divisão de Vigilância Epidemiológica (DVE), da Coordenadoria de Vigilância em Saúde (Covisa), reforça que a notificação dos casos é uma ferramenta essencial para garantir proteção e acesso à rede de cuidado. Segundo dados do NDANT, o município de São Paulo registrou 4.324 notificações de casos de violência contra pessoas idosas em 2025. As notificações permitem fortalecer políticas públicas voltadas à proteção da pessoa idosa. A SMS destaca que os profissionais de saúde têm papel fundamental na identificação dos sinais e no acolhimento humanizado das vítimas. Mesmo quando a pessoa idosa não deseja formalizar denúncia, os serviços de saúde realizam a notificação e seguem acompanhando o caso, respeitando a autonomia e as decisões do paciente. Em situações de suspeita ou confirmação de violência contra a pessoa ido-

sa, familiares, vizinhos e profissionais podem procurar uma UBS, serviços da rede de proteção social ou realizar denúncias pelos canais oficiais: Disque 100 – Direitos Humanos; Delegacias Especializadas em proteção ao idoso de São Paulo e Polícia Militar – 190.

Obesidade infantil



Foto: Divulgação

Para combater a obesidade infantil, um dos maiores problemas de saúde não só no Brasil, mas no mundo todo, a Prefeitura da capital oferece grupos voltados à promoção de hábitos saudáveis, como o "Alimente-se Bem Infantil". A iniciativa integra a linha de cuidado da nutrição e surgiu diante do aumento de crianças com peso elevado para a idade e dos impactos físicos, emocionais e sociais relacionados à obesidade. O grupo atende crianças de 7 a 14 anos encaminhadas pela Estratégia Saúde da Família e acompanhadas pela educadora física Bruna Menegaldo, pela nutricionista Vanessa Xavier e pela psicóloga Graciene Vieira Souza. O objetivo é promover cuidado integral e incentivar hábitos saudáveis desde a infância, utilizando metodologias lúdicas e participativas. Entre as atividades desenvolvidas estão educação alimentar e nutricional, reconhecimento de alimentos saudáveis, estímulo sensorial por meio do olfato, paladar e tato, além da montagem de pratos equilibrados. As crianças também participam de ações de conscientização sobre os riscos do consumo excessivo de ultraprocessados, desenhos, jogos educativos, desafios de experimentação de novos alimentos, visitas à horta e feiras livres. Na área de atividade física, são estimulados o gasto energético, a prática regular de exercícios e hábitos ativos de forma prazerosa, com jogos, brincadeiras e dinâmicas corporais.



CEREJEJA

Com cor e sabor marcantes, a cereja é uma das frutas favoritas do público desde a antiguidade.

Existem 2 tipos mais populares:

Cereja doce: ideal para o consumo in natura e também para uso em preparos de geleias, caldas e bolos, por exemplo, devido ao seu sabor;

Cereja azeda ou ginjas: são mais utilizadas na produção de bebidas alcoólicas, como o kirsch, principalmente em Portugal.

Tanto uma quanto a outra variedade oferecem os mesmos benefícios à saúde:

- Rica em antioxidantes, têm propriedades anti-inflamatórias e previnem o envelhecimento precoce;
- Ajuda no controle da glicemia, devido à presença dos polifenóis;
- Contém triptofano, um aminoácido que ajuda a produzir serotonina, o hormônio responsável por regular o humor;
- Melhora a digestão e a prisão de ventre por ser rica em fibras;
- Ajuda na saúde da pele, já que contém betacaroteno e vitaminas A e C.

Infelizmente, não há cultivo da fruta aqui no Brasil, já que nenhuma variedade se adaptou ao nosso clima - as temperaturas devem ser bem mais baixas para o sucesso do plantio.



Rua Caio Graco, 322
Vila Romana ☎ 11 3872-6466

Horário de atendimento:
Segunda a Sábado: das 7H às 21H
Domingos e feriados: das 8H às 20H.



ZELADORIA

Playground da Praça São Crispim é alvo de vandalismo constante

A Praça São Crispim é uma das principais áreas verdes e de lazer da Vila Ipojuca. Mas aproveitar todo esse espaço, que conta com um grande gramado, bancos, muitas árvores e um playground, muitas vezes é difícil. Em sua página no Instagram, o Movimento São Crispim, que luta pela preservação da praça, denuncia que os brinquedos disponíveis para as crianças estão quebrados e sem conservação, o que impede o uso

pleno do playground e causa perigo para as crianças, que podem tropeçar nas peças jogadas pelo espaço.

De acordo com a denúncia dos usuários, brinquedos como o gira-gira foram danificados pela ação de vândalos, que agem na madrugada. O brinquedo está caído no chão e uma de suas peças, o pedestal, foi achada jogada no gramado e depois desapareceu. Já uma das balanças está inutiliza-

da, com a corrente enferrujada enrolada à haste.

Desde novembro do ano passado, três protocolos foram abertos no Portal SP 156, pedindo a manutenção não apenas dos brinquedos, mas dos bancos e aparelhos de ginástica da praça. O pedido, além da ação urgente da Subprefeitura Lapa, é que os moradores ajudem a fiscalizar e a denunciar o vandalismo e a falta de conservação.



Foto: Divulgação

Gira-gira foi arrebitado

JG SERVIÇOS

Para anunciar ligue:

LAPA/LEOPOLDINA 97548-7635 | LAPA/ROMANA 97133-1803

SERRALHEIRO

Fabricação e reformas, portas de aço, troca de mola, automatização de portões, codificação de controles. Vanilson. Tels.: 3862-6615/ 98518-4022.

MARCENEIRO PAULO ROBERTO

Restauração de móveis em geral. Pequenos serviços sob medida e planejados. Sede própria a 45 anos. whatsapp F.: 96183-4480

TÉCNICO EM INFORMÁTICA

Manutenção e montagem de computadores e redes. Adriano. Whatsapp 11 98508-8305.

ALUGAM-SE APARTAMENTOS EM PIRITUBA

1 Dormitório (35m²) e 2 Dormitórios (45m²), garagens disponíveis, novos, primeira locação

a partir de R\$ 1.500/mês, sem fiador.

Tratar (11) 97428.1689 - Tânia.

Advocacia Arbelli
Direito Trabalhista • Direito Civil
Assessoria Empresarial
AV. QUEIROZ FILHO 1700,
Torre E Cj. 709
VL. Leopoldina PABX 3068-0096
☎ **99747-7966**
arbelli@arbelli.adv.br
www.arbelli.adv.br

Costureira
Conserto de roupas e confecções em geral
Uniformes profissionais e roupas sob medida

Rua Fabia, 659 - Vila Romana
Rua Espartaco, 95 - V. Romana
Aurea ☎ **97099-1025**
barrichelloaurea@gmail.com

GM CONSERTOS
Juciê Técnico
☎ **96810-0855**
Rua Sepetiba, 353
Lapa

Leia também a
edição digital no site
www.jornaldagente.inf.br

OPORTUNIDADE
DE 300 MIL
POR 250 MIL
APTO FREGUESIA DO Ó
2 quartos 1 vagas de garagem 1º andar
sala cozinha banheiro 42 m²
TRATAR C/ SILVANA ☎ 97133-1808

PROBLEMAS NO PLANO DE SAÚDE DA SUA EMPRESA, NÓS TEMOS A SOLUÇÃO, CONSULTE-NOS.

Grupo NotreDame Intermédica | OMINT SEGUROS | Trasmontano Saúde | Unimed | alicé | MedSenior | sami | amil | Plena | Central Nacional Unimed | PREVENTY SENIOR | SulAmérica | ÚNICA SAÚDE ASSISTÊNCIA MÉDICA | Bradesco Seguros

Se você não estiver satisfeito com o seu plano de saúde pelo atendimento ou pelo valor, podemos analisar e fazer nova proposta para atender suas necessidades

 Samuel Barcellos
☎ (11) 97133-1800
samuelbarcellos56@gmail.com

MADRID
LAVA RÁPIDO
POLIMENTO LIMPEZA DE COURO
HIGIENIZAÇÃO CRISTALIZAÇÃO
50 ANOS DE TRADIÇÃO
Rua Marco Aurélio, 765 - Vila Romana ☎ **3864-8185**

GENTE



» Na reunião do Rotary Lapa, realizada na quarta-feira, 17, sob a presidência de Sergio Prezzoti, os jovens que participaram do projeto Ryla no Camp Oeste e foram selecionados a participarem do Ryla Distrital falaram da experiência pessoal desse trabalho em suas vidas. A reunião contou com a presença de Damaris Lacerda, Coordenadora Geral do Camp Oeste, e Silvio Soledade, responsável do projeto Ryla no Clube Lapa.

Foto: Samuel Barcellos



» O Colégio Pré-Médico realizou sua tradicional festa junina no sábado, 13. Entre os presentes, que foram recepcionados pelo diretor Gerson Nunes e esposa, Cintia, da Casa do Pequeno Cidadão, Francisco Junior, assessor do deputado estadual Delegado Olim, Camila, do Espaço Aprender, e Reinaldo Abramovay, do Espaço de eventos Vila dos Ipês. Foto: Divulgação



» A festa junina da Climom Corretora de Saúde e Seguros conteceu na quarta-feira, 17, no AlviVerde Futebol Clube. Participaram os diretores da empresa, funcionários e os parceiros da Climom: Hapvida, DeltaPar, SulAmérica, Supermed, Amil, Plena e G2C. Foto: Ester Macedo Souza



» Ubirajara de Oliveira, diretor do Jornal da Gente, Valdir Godoi, do Espaço Climbers, e Marcelo Sampaio do Espaço Armazém, no almoço em comemoração ao aniversário do 4º BPM-M. Foto: Divulgação

JG IMÓVEIS

Para anunciar ligue:
LAPA/LEOPOLDINA 97548-7635 | LAPA/ROMANA 97133-1803



SE TODO MUNDO CHAMA O SÍNDICO, QUEM O SÍNDICO VAI CHAMAR?
BERTI CONSULTORIA! HÁ MAIS DE 45 ANOS RESOLVENDO A VIDA
DE QUEM RESOLVE TUDO NO CONDOMÍNIO.

SOLICITE PROPOSTA PARA
**ADMINISTRAÇÃO
DE CONDOMÍNIOS**

- > Gestão Administrativa;
- > Gestão Financeira;
- > Gestão de Recursos Humanos;
- > Gestão de Assuntos Jurídicos.

Rua Marco Aurélio, 527 - Vila Romana,
São Paulo/SP - Sede própria.

(11) 3866-3500
berti@berticonsultoria.com.br

BERTI
CONSULTORIA

Desde 1977

CONFIRA OFERTAS DE LOCAÇÃO/VEDA EM NOSSO SITE: WWW.BERTICONSULTORIA.COM.BR

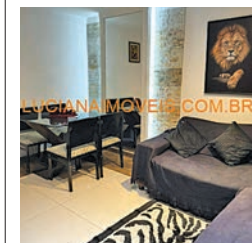


CRECI 12.974-J

LUCIANA IMÓVEIS
**A FORÇA DE
UM NOME**

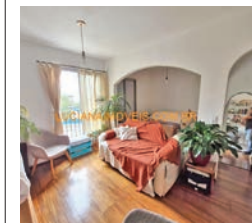
3641-3966 • 97261-1213
99657-0765

www.lucianaimoveis.com.br



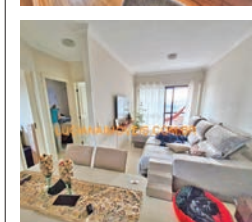
ALTO DA LAPA - SOBRADO COMERCIAL E RESIDENCIAL

Sobrado com 3 pavimentos, 145m² de terreno e 280m² de área construída, 2 vagas de garagem, 3 dormitórios, sala, boa cozinha, quintal com churrasqueira. Ideal para comércio e residência no mesmo local. **OBS. VENDER URGENTE, MOTIVO MUDANÇA DE ESTADO.**
REF: 12553. VENDA R\$ 1.190.000,00



ALTO DA LAPA APARTAMENTO

Apartamento 44,26m², boa localização, com fácil acesso ao transporte público, 1 dorm., banheiro, sala (estar e jantar), coz., a. de serv., 1 vaga de garagem. REF. 13035 VENDA R\$ 500.000,00.



V. LEOPOLDINA APARTAMENTO

Bom apartamento de 58m², sala com sacada, 2 dorms. c/ arms., coz. c/ arms., a. de serv., 2 banheiros, 1 vaga de garagem fixa, ótima localização, próximo a escola, restaurante, mercado, padaria. REF: 12857. COND. R\$ 1.500,00. IPTU R\$ 93,00. VENDA R\$ 620.000,00.

Rua Bairi, 29 - Alto da Lapa

Plantão aos sábados das 9h às 16h

"Mas ajuntai tesouros no céu, onde nem a traça nem a ferrugem consomem, e onde os ladrões não minam nem roubam"

COMEMORAÇÃO



4º BPM-M comemora 56 anos com homenagem a lapeanos

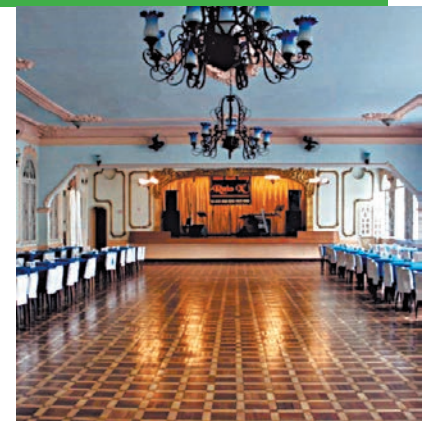
O aniversário de 56 anos do 4º BPM-M, que aconteceu na quinta-feira, 18, na Praça John Lennon, no Alto da Lapa, contou com a presença de representantes de várias entidades da região. Na ocasião, foram homenageados The Rezinha Penteadado, do Rotary Club Lapa

(foto 1, à frente do grupo, com a medalha), Téo Moreno, do Buffet Moreno's (foto 2, ao lado do diretor da Página Editora e do Jornal da Gente, Ubirajara de Oliveira), e o chefe de Gabinete da Subprefeitura Lapa, Luciano de Oliveira (foto 3).



Um espaço com muito charme e cheio de história para seu evento corporativo, formatura, casamento ou festas temáticas!

Rua Guaicurus, 27 - Água Branca | Tel. 3672-0358
adm@uniaofraterna.org.br | www.uniaofraterna.org.br
uniaofraternabailes



ACONTECE

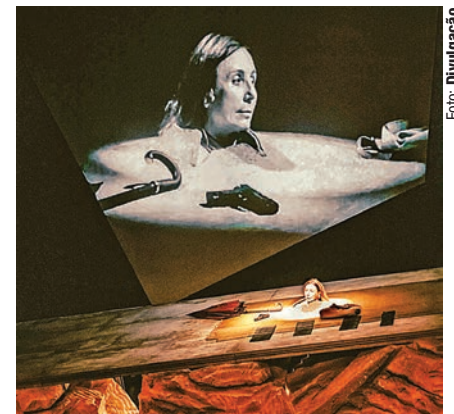
TEATRO

“Dias Felizes”, de Samuel Beckett, ganha nova montagem

A peça “Dias Felizes”, em cartaz no Sesc Pompeia, traz a história de Winnie, uma mulher de 50 anos que dialoga de modo otimista sobre um passado glorioso e a esperança de dias melhores. Nessa condição precária, em um cenário desértico, ela se agarra às palavras e a seus últimos pertences para enfrentar a passagem do tempo e comandar seu universo de esperanças contraditórias com a realidade em que está inserida. Na montagem do clássico, que ganha nova montagem com a Armazém Companhia de Teatro, a violência do patriarcado, assim como as imposições relacionadas à construção do feminino, tornam-se o centro das discussões.

Enterrada até a cintura – e depois até o pescoço – Winnie encontra em seus pequenos rituais a última linha de defesa contra o colapso. Entre o sino estridente que pontua seu dia como um despertador sem trégua e o sol impiedoso que derrete qualquer noção de tempo, ela se apega ao conteúdo de sua bolsa espaçosa: uma escova de dentes, um batom, um espelho – e, mais ameaçadoramente, um revólver.

Willie, seu companheiro enigmático e silencioso, não é apenas um espectador passivo da decadência de Winnie, mas um parceiro de cena improvável – ora cúmplice silencioso, ora um lembrete incômodo de que até a solidão pode ter companhia.



Na montagem, o humor ácido de Beckett ganha relevo

Beckett definiu Winnie como “um pássaro com óleo em suas penas”, uma criatura do ar condenada a uma existência terrestre. Sua luta não é apenas pessoal, mas também coletiva. Se, no passado, a paisagem desolada da peça remetia à catástrofe nuclear, hoje ela ressoa com a paisagem ressecada do aquecimento global. A crise existencial do eu se funde à crise da espécie – e talvez do planeta.

Nesta montagem, o humor ácido de Beckett ganha relevo, revelando-se nas repetições obstinadas de Winnie, em seu otimismo inabalável diante do absurdo.

A peça fica em cartaz de 25/6 a 19/7, de quinta a sábado às 20 horas e domingos às 18 horas. O Sesc Pompeia fica na Rua Clélia, 93 – Água Branca.